

## I Informe bankintercard sobre el perfil y los hábitos del consumidor español con tarjeta de crédito

En los últimos años el uso de tarjetas de crédito se ha disparado en España, hasta convertirse en uno de los principales medios de pago. En la actualidad, el número de tarjetas de crédito en circulación es de 46 millones, mientras que la cifra de tarjetas de débito es de 26 millones. *(Según datos del Banco de España, a fecha junio de 2016)*

Bankinter Consumer Finance\*, ha realizado un profundo análisis, basado en sus clientes de tarjetas bankintercard, que da las claves de cómo es el usuario español de tarjetas de crédito, cuáles son sus hábitos de consumo y cómo han ido evolucionando en los últimos años.

### EL USO DE LA TARJETA DE CRÉDITO AUMENTA PARALELAMENTE A LA EVOLUCIÓN DEL CONSUMO

Se estima un crecimiento del 3,5% de gasto medio anual con tarjetas en España durante 2016, siguiendo la tendencia al alza.

Los españoles cada vez gastan más con la tarjeta de crédito. Concretamente, se estima que el **gasto medio anual con tarjeta de crédito por parte de los consumidores españoles durante 2016 será de 2.838 euros**, lo que representa un crecimiento del 3,5% respecto a los 2.742 euros de 2015.

#### Evolución Gasto Medio Anual



## El 90% de los importes de las operaciones con tarjeta son inferiores a los 100 euros

El uso de tarjeta de crédito está muy integrado en el día a día de los usuarios españoles: de todos los movimientos que hacen al mes, aproximadamente el 90% son gastos en compras cotidianas de menos de 100€. De hecho, la distribución del gasto se ha visto desplazada hacia importes más pequeños, de tal manera que el importe de movimiento medio de compra de los usuarios se ha reducido en un 6%, desde 2013 a la actualidad.

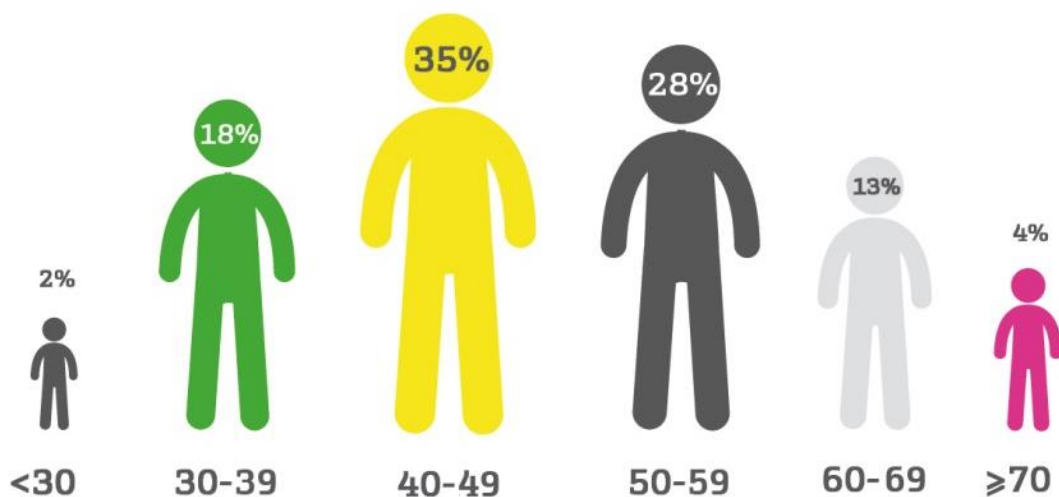
## Los españoles de entre 40 y 60 años son los que más gastan con tarjeta de crédito

El importe de los pagos con tarjeta de crédito se incrementa progresivamente, tanto en hombres como mujeres, hasta llegar al máximo entre los 40 y 50 años. Es a esta franja de edad a la que corresponde el 35% de los importes totales de 2016, seguidos por los consumidores de entre 50 y 60 años (28%), puesto que son las etapas de mayor consolidación laboral.

Esto pone de manifiesto el predominio de un consumidor de perfil 'senior' (más de 50 años), también conocido como 'viejeñal', que cada vez consume más, tiene una mayor predilección por los productos 'premium' y que está más conectado.

A partir de los 60 años y hasta los 70 años se produce una ligera disminución, aunque notablemente más marcada en las mujeres coincidiendo con el periodo de jubilación de gran parte de estos usuarios. Por su parte, el menor porcentaje del gasto total en 2016 corresponde a los menores de 30 años, solo un 2%.

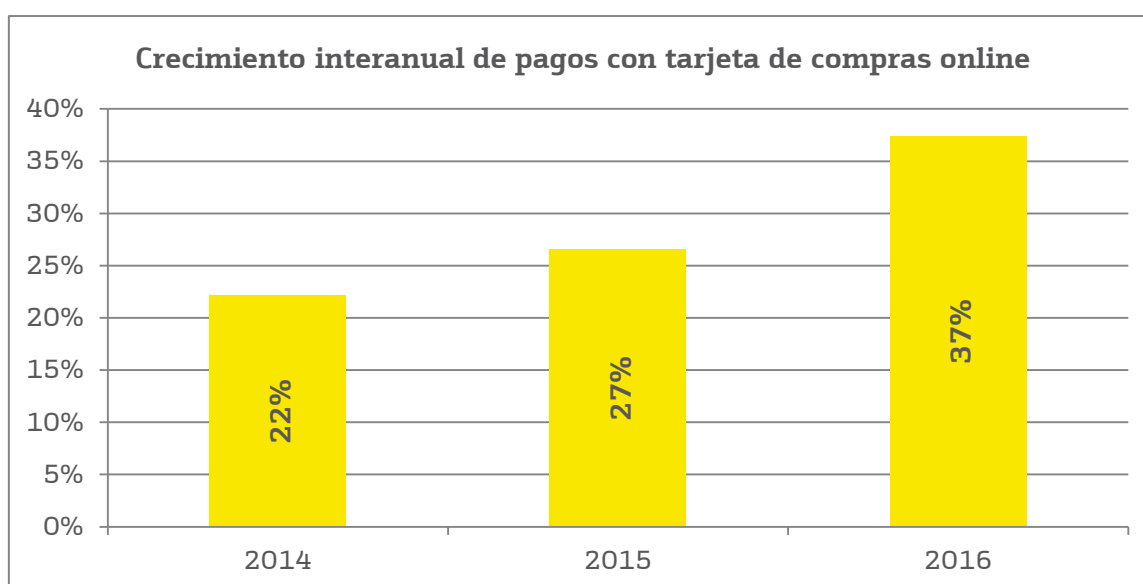
### Distribución del importe total por rango de edad - 2016



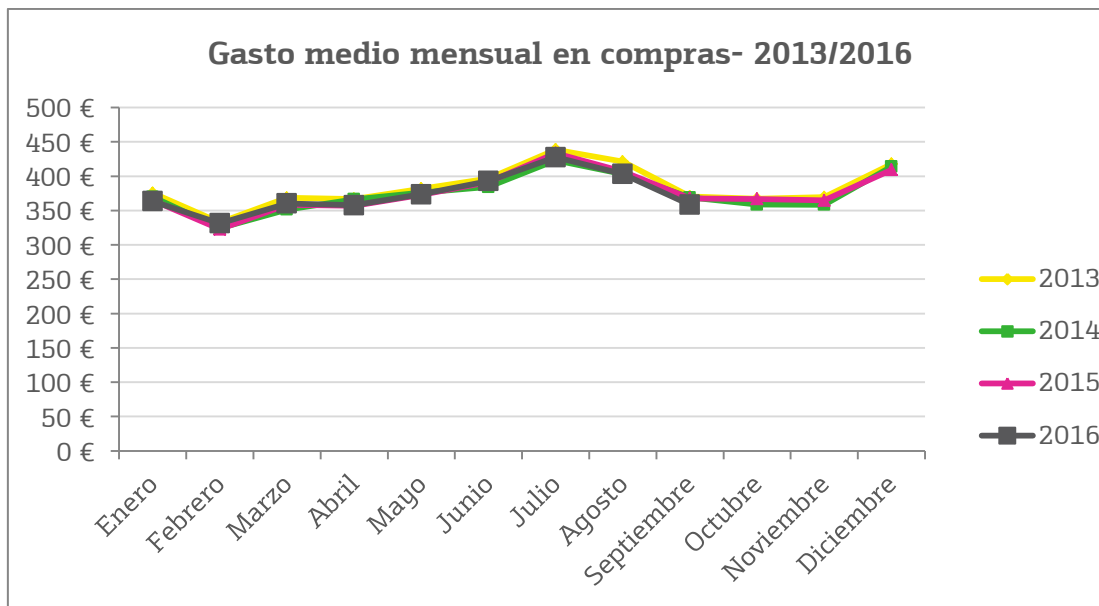


**El volumen de pagos con tarjeta de compras por internet será más del doble en 2016 que en 2013**

Sin duda, una de las tendencias que están revolucionando en los últimos años el estilo de vida de los consumidores se centra en las **compras a través de Internet**. En este ámbito, el papel de las tarjetas de crédito como medio de pago adquiere todavía mayor relevancia si cabe que en otros canales de venta. De hecho, **el volumen total de pagos con tarjeta de crédito en compras online será más del doble a cierre de 2016 que en 2013**. Cabe destacar que el crecimiento en 2015 fue de un 27% y se prevé un incremento del 37% para 2016.



## La 'cuesta de enero' es más pronunciada en febrero



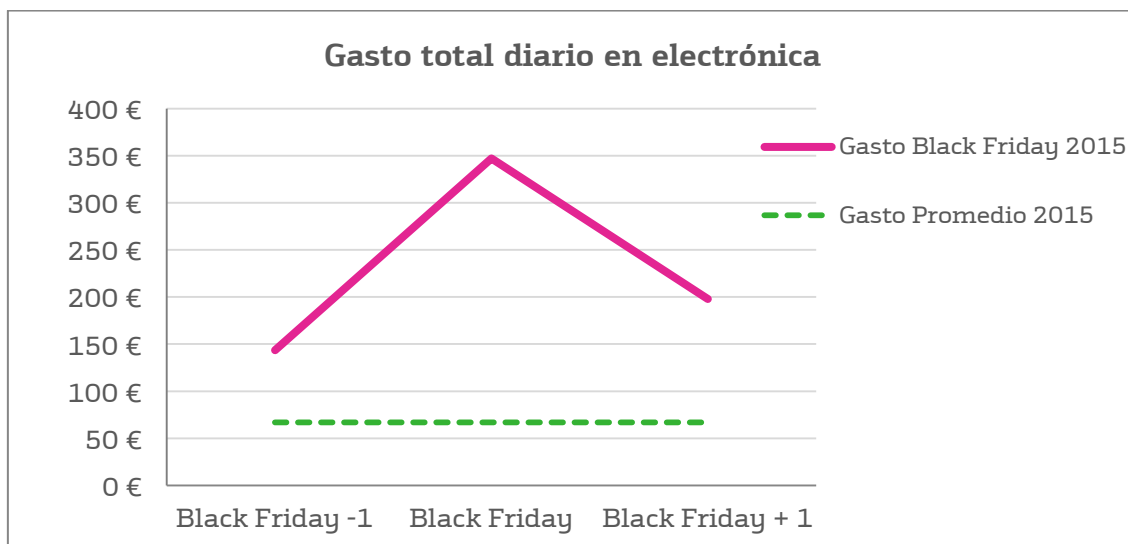
Por término medio, **los consumidores españoles realizan pagos de entre 320 y 440 euros al mes con tarjeta de crédito** (media de 376 euros al mes). Estas cantidades varían fundamentalmente por factores de carácter estacional:

- **Julio es el mes del año con el mayor importe medio de compras con tarjeta** (431€ de media en los últimos cuatro años), coincidiendo con las vacaciones de verano. El incremento viene liderado por los gastos propios del viaje (vuelos, hoteles...), pero también es secundado por gastos derivados de los mismos (gasolina, restaurantes...).
- **Febrero es el mes en el que los españoles pagamos menos con la tarjeta** (328€ de media en los últimos cuatro años).
- **La diferencia porcentual entre el mes de julio**, en el que más gastos realizamos, y el de **febrero**, en el que menos gastamos, es de un **36%** (haciendo la comparativa entre julio 2013 y febrero 2015). El descenso en el gasto no viene dado por una sola razón en particular, sino por una tendencia a rebajar el consumo en todos los aspectos durante ese mes (más allá de que el mes tenga menos días).

**Los españoles pagan  
de media mensual  
376 euros con la  
tarjeta de crédito**

### El fenómeno del 'Black Friday'

El 'Black Friday', que se celebra el último viernes de noviembre, representa **un crecimiento del 430% en el gasto promedio con tarjeta en electrónica**. Teniendo un efecto importante en los días adyacentes de aproximadamente el 150%.



### Navidades, sigue siendo una época "caliente" para el uso de las tarjetas de crédito

Diciembre sigue siendo una época especialmente activa en el uso de tarjetas de crédito con motivo de las **compras navideñas**:

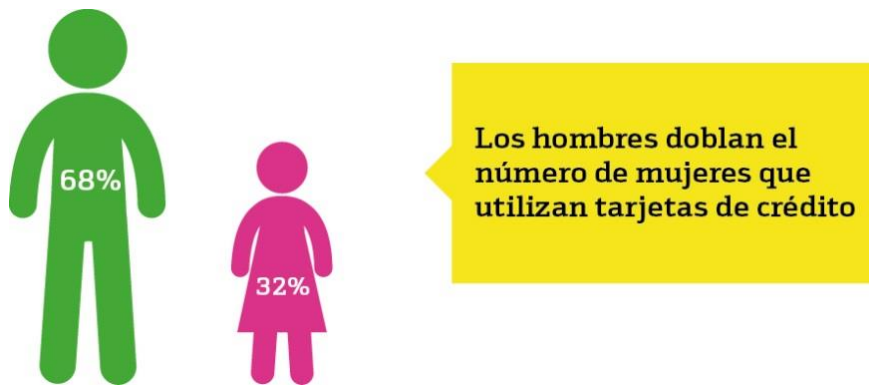
- En esta época, pagamos de media con la tarjeta 413 euros al mes (media de diciembre 2013/2015)
- **El mayor repunte del gasto en artículos de lujo** no se produce en San Valentín (que se duplica) sino **en Navidad, época en la que se eleva hasta cinco veces el gasto medio diario con tarjeta de crédito** respecto al del resto del año.
- Especialmente utilizamos la tarjeta en **supermercados**, con un aumento medio de aproximadamente 20 euros sobre el promedio de gasto en supermercado del año.
- También aumenta el consumo de **productos de electrónica**, que son elegidos como regalos durante dichas fechas. Supone un aumento de aproximadamente 20 euros. respecto al gasto medio mensual del año (meses de 2013/2015): 155 euros de gasto medio mensual en diciembre frente a los 136 euros de gasto medio mensual del conjunto de todos los meses (2013/2015).
- **Navidad es precisamente el día del año en el que menos cantidad se paga con tarjeta de crédito en general.**

Cabe destacar que, si bien en diciembre y en los primeros días de enero el gasto en centros comerciales (moda, grandes superficies...) es superior, las devoluciones el día 7 de enero suponen un crecimiento del 155% sobre la devolución media diaria en 2016.

**En rebajas el gasto aumenta el primer mes del periodo de ofertas y cae a partir del segundo.**

El gasto en moda se concentra entre los meses de **enero** y de **diciembre**, presentando una caída del gasto medio mensual en compras del 21% en el mes de febrero. El gasto medio mensual en moda en los meses de diciembre y enero es de **122€ cada mes**.

**LOS HOMBRES DOBLAN EN NÚMERO A LAS MUJERES QUE USAN TARJETA DE CRÉDITO Y GASTAN APROXIMADAMENTE UN 23% MÁS**



El 68% de los usuarios tarjetas de crédito en España son hombres, lo que supone el doble de las mujeres, que representan el 32% del total.



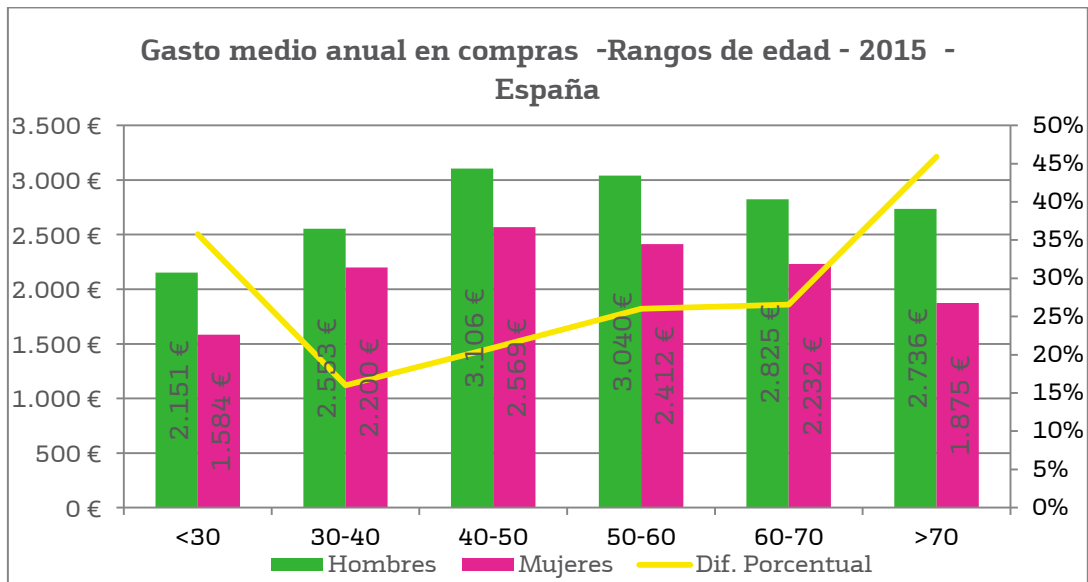
Los hombres son los que tienen un importe medio de compra mayor en relación con las mujeres, concretamente un 23,1% más en 2015, con importes medios anuales de 2.917 y 2.369 euros, respectivamente (548 euros de diferencia)

Aunque se ha registrado un ligero aumento en el consumo por parte de las mujeres respecto a los años anteriores, aún están lejos de llegar a la paridad. Con

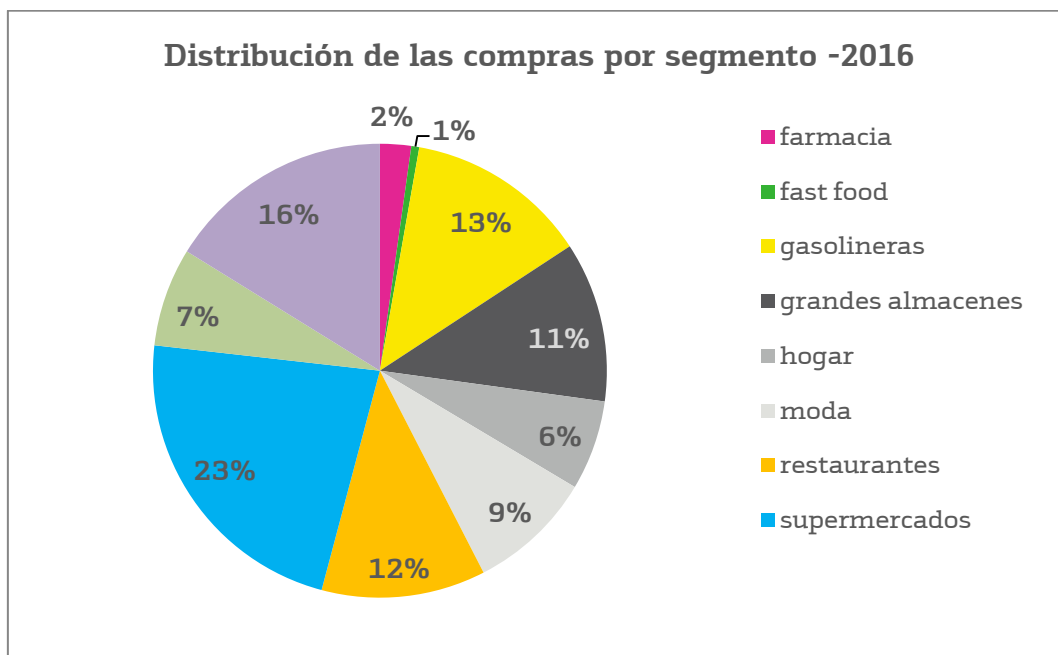
ello, se pone de manifiesto la existencia de importantes **condicionamientos culturales y diferencias en la capacidad adquisitiva** entre ambos sexos y en cuanto a **hábitos de compra**

Los hombres gastan más que las mujeres en cualquier **franja de edad**. A medida que ésta **avanza**, la **brecha** es cada vez **más marcada**, siendo el importe medio inferior en mujeres que en hombres. Esto evidencia las diferencias **tanto en género como intergeneracionales** entre los usuarios de tarjetas de crédito.

**Con el aumento de la edad, se incrementa la brecha de gasto con tarjeta entre hombres y mujeres**



**LOS SUPERMERCADOS, SEGMENTO QUE REPRESENTA UN MAYOR GASTO TOTAL EN COMPRAS CON TARJETA DE CRÉDITO**



**Cerca de la cuarta parte de los pagos con tarjeta de crédito se realiza en el supermercado**

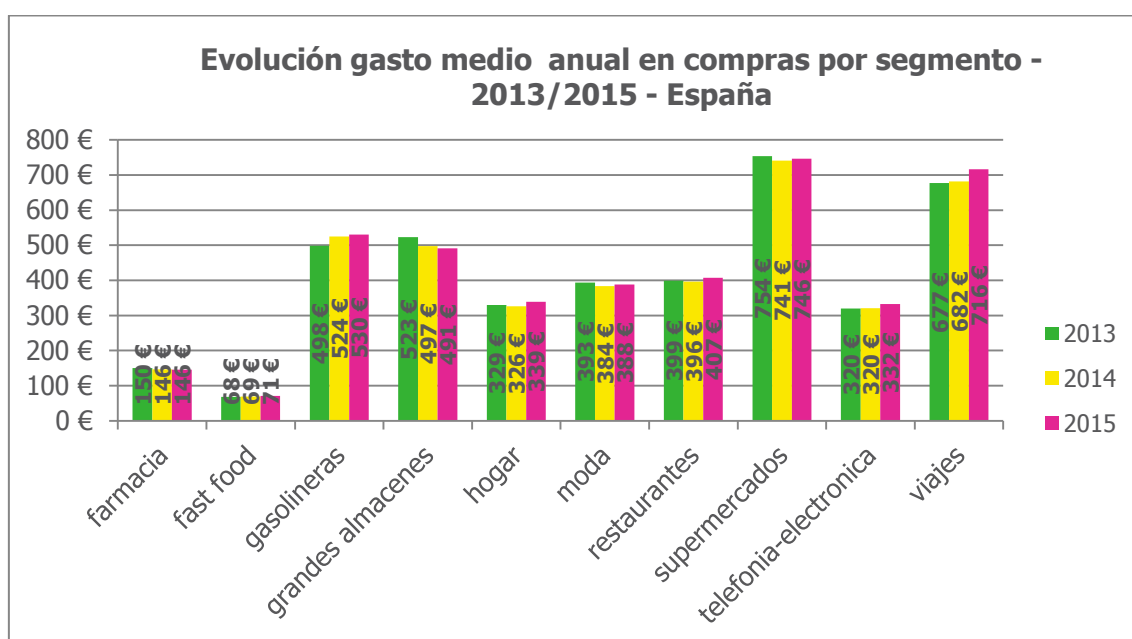
Del total de los importes de las compras con tarjeta en lo que llevamos de 2016, casi la cuarta parte (un 23%) se destinaron a pagos en supermercados, un 16% en viajes y vuelos, un 13% en gasolineras, un 12% en restaurantes, un

11% en grandes almacenes e hipermercados, un 9% en moda, un 7% en telefonía y electrónica y un 6% en hogar.



Todos los segmentos, salvo el de grandes almacenes, han experimentado crecimientos en la evolución de las compras con tarjeta. El mayor nivel de crecimiento ha sido en viajes (especialmente con motivo de las vacaciones). También destacan telefonía y electrónica, así como hogar, restaurantes y gasolineras.

**El sector de viajes es el que más ha crecido el gasto medio anual con tarjeta en los últimos años**



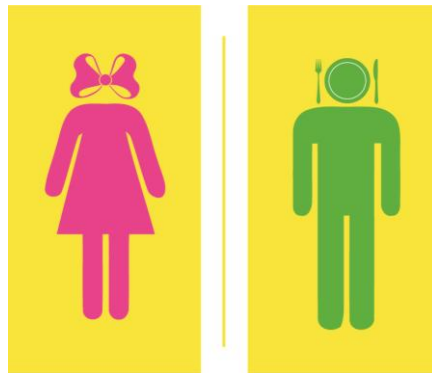
Las adquisiciones que generan un mayor desembolso en el momento de la compra son aquellas que se realizan en comercios relacionados con los viajes. Esto no es óbice para que el mayor gasto promedio que asume el usuario de tarjetas de crédito sea en supermercados.

Por otra parte, cabe destacar que aquellos usuarios que realizan pagos en restaurantes dedican un importe medio de 111 euros al mes en este tipo de establecimientos, con un mayor repunte en el gasto especialmente en la época de vacaciones.



En general, ellos destinan un importe medio superior a todos los segmentos, pero:

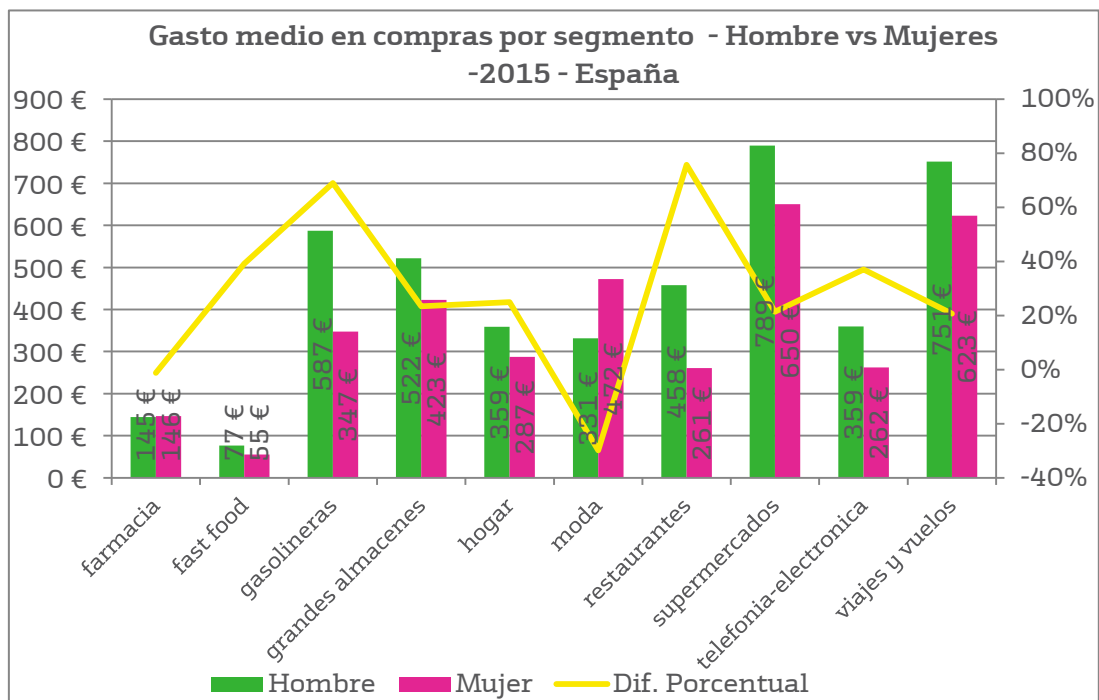
Las mujeres gastan un 42% más en moda que los hombres



Los hombres gastan con tarjeta un 76% más en restaurantes que las mujeres

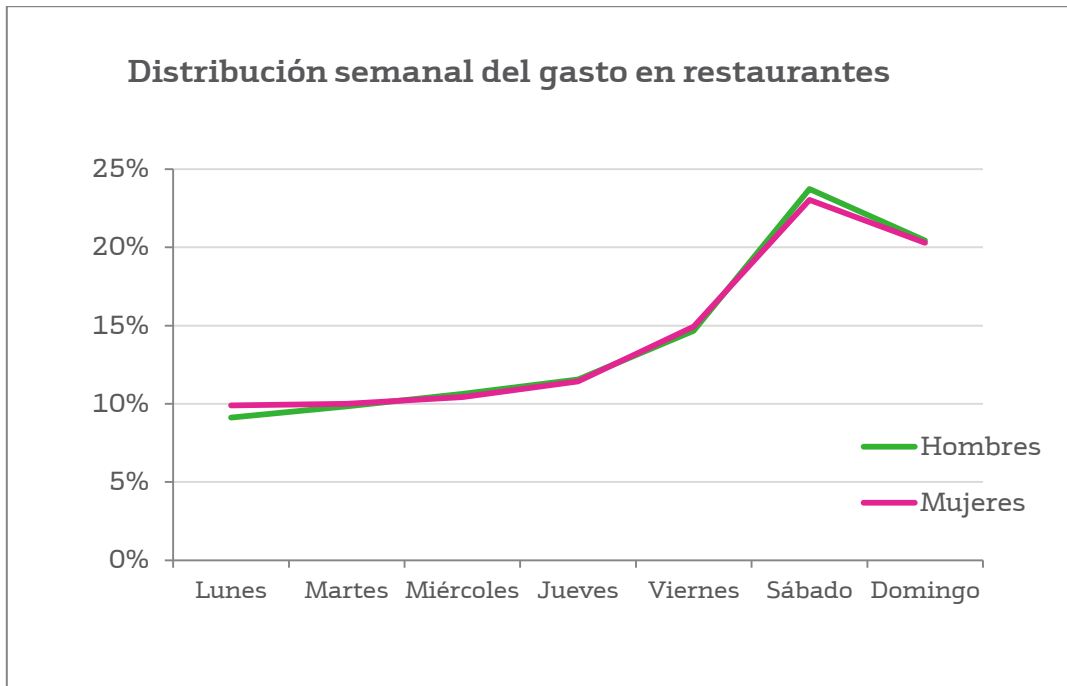
Además:

- Los hombres pagan con tarjeta un 68,9% más en gasolineras que las mujeres.
- Al contrario de lo que se pueda pensar, ellos dedican un gasto medio a compras en supermercados superior (+21,5%).
- Las mujeres gastan algo más que los hombres en farmacias (+1,1%).

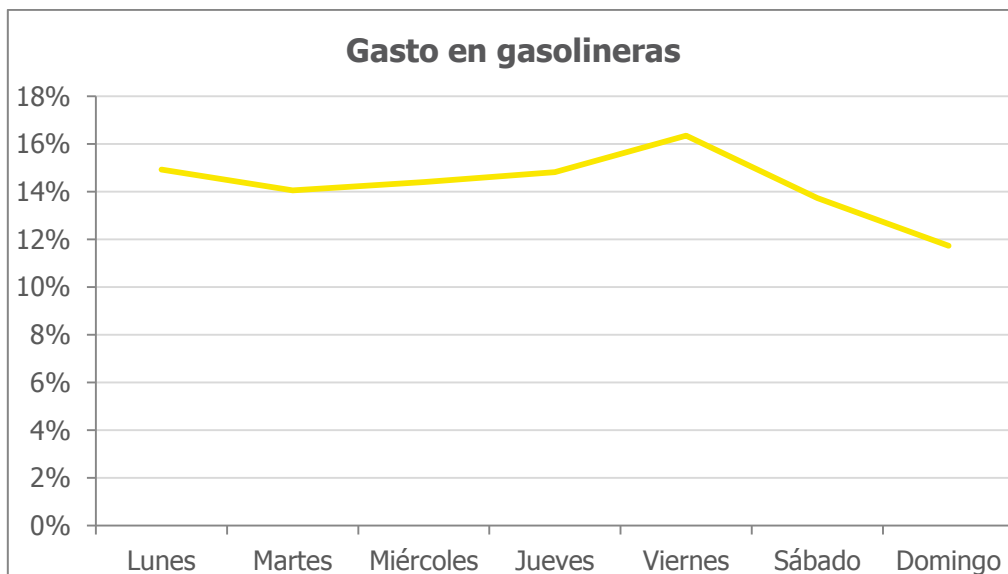


- Las mujeres compran de forma más independiente artículos de moda, tanto para ellas como para otros miembros de su familia, lo que también provoca un mayor uso de la tarjeta por su parte. La diferencia de gasto entre hombre y mujeres se acentúa el sábado.

- Igualmente, se mantiene la costumbre de que el **hombre se haga cargo del pago de la cuenta en el restaurante**. La distribución del gasto a lo largo de la semana es similar en hombres y mujeres, concentrando **casi el 25% del gasto semanal en restaurantes los sábados**.



- Ellos conducen más que las mujeres y, además, no solo llevan a **repostar sus vehículos**, sino también frecuentemente los **de otros miembros de la familia**, aprovechando **el viernes para llenar los depósitos** (aunque no existen grandes diferencias con respecto al resto de días de la semana).



\* Fuente: Informe elaborado por Bankinter Consumer Finance con los datos de clientes de tarjetas bankintercard a octubre de 2016 (más de 660.000 tarjetas).